

LET'S BUILD A BETTER FUTURE

 **MANUEL D'UTILISATION ET D'ENTRETIEN
DES PORTES ET FENETRES**



Manuel d'utilisation et d'entretien des portes et fenêtres
Edition 2021

Editeur ALUPROF SA
www.aluprof.com

MANUEL

D'UTILISATION ET D'ENTRETIEN DES PORTES ET FENETRES

4 Nettoyage et l'entretien des pièces en aluminium du système ALUPROF SA

- 4 Stockage
- 4 Transport
- 4 Surfaces des profilés en aluminium

7 Mauvaise utilisation des fenêtres et des portes

8 Bonne utilisation des fenêtres

12 Bonne utilisation des portes

15 Manuel d'entretien et de nettoyage des ferrures

- 17 Entretien des portes et fenêtres - généralités
- 17 Entretien des fenêtres
- 17 Entretien des portes simples et doubles
- 18 Fermes-portes
- 18 Ferrures des portes levantes-coulissantes et coulissantes
- 18 Protection contre la corrosion
- 18 Protection contre l'humidité dans les pièces
- 18 Protection contre les impuretés
- 19 Nettoyage

NETTOYAGE ET L'ENTRETIEN DES PIÈCES EN ALUMINIUM DU SYSTÈME ALUPROF SA

Les profilés peints et anodisés et les produits fabriqués à partir de ceux-ci peuvent être utilisés dans des conditions atmosphériques normales (sans liquides agressives, gaz, ou poussières). Lorsque les constructions peintes et anodisées sont montées dans la zone maritime (à moins de 5 km de la mer), rurale, ou dans un environnement exposé aux émissions industrielles, ou dans un endroit exposé à des produits chimiques ou à l'humidité (piscines, laboratoires...) ce sont les règles concernant le revêtement ou l'épaisseur de la couche qui s'appliquent.

STOCKAGE



Les profilés doivent être stockés dans un endroit sec, propre et exempt de gaz et vapeurs chimiquement actifs.

TRANSPORT



Les profilés doivent être transportés par les moyens de transports couverts, secs et propres, dotés d'une suspension pneumatique. Lors du transport, les profilés doivent être protégés contre les endommagements et les conditions météorologiques néfastes.

SURFACES DES PROFILÉS EN ALUMINIUM



(solvants organiques, alcool concentré, acides, bases et composés du pétrole)



(outils tranchants et abrasifs)

Les revêtements en poudre et d'oxyde ne sont pas résistants aux dommages mécaniques causés par des outils tranchants et des abrasifs.

Les revêtements en poudre et d'oxyde sont sensibles, entre autres, à l'action des solvants organiques, alcool concentré, acides, bases et composés du pétrole. Par conséquent, le revêtement ne devra jamais entrer en contact avec les substances susmentionnées.



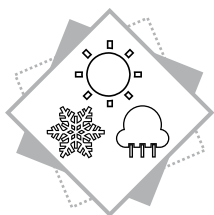
En particulier, les revêtements doivent être protégés du contact avec de la chaux, du ciment et d'autres matériaux de construction alcalins.

Les mastics calfeutrage ou les produits auxiliaires : mastics de vitrage, graisses lubrifiantes, liquides de refroidissement utilisés pour la découpe et le perçage, adhésifs, mortiers, bandes, etc. en contact avec les surfaces revêtues doivent avoir un pH neutre et ne pas contenir de substances nocives pour la peinture appliquée ou pour la couche d'oxyde. Le soleil intensifie l'agressivité des produits chimiques. Par conséquent, les matériaux mentionnés ci-dessus doivent être testés avant l'utilisation pour leur aptitude par rapport au revêtement donné.



Laisser le film protecteur profilés sur le revêtement en poudre, en particulier si exposition au soleil et haute température, peut conduire à une réaction chimique conduisant à la fusion du film avec revêtement en poudre. À la suite de cette réaction, le film ne pourra pas être enlevé sans endommager le revêtement en poudre. Le film protecteur doit être retiré de- profilés immédiatement après la réception.

Toutes les impuretés des surfaces des revêtements en poudre dues au calcaire ou au ciment et causées par les travaux de finition doivent être immédiatement nettoyées conformément aux règles d'entretien.



En plus des facteurs liés aux conditions météorologiques (soleil, gel, précipitation), les profilés en aluminium dans les murs externes sont exposés aux éléments atmosphériques corrosifs - c'est donc là où les contaminants sont déposés. Par conséquent, les composants doivent être nettoyés régulièrement, à une fréquence qui dépend de la localisation de la structure.

La fréquence de nettoyage dépend de nombreux facteurs:

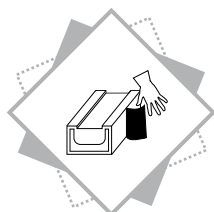
- l'emplacement géographique du bâtiment
- l'environnement (zone) dans lequel le bâtiment est situé : zone maritime, industrielle, acide / basique, etc.,
- le degré de pollution de l'atmosphère,
- la zone de vent,
- le degré de protection du bâtiment par les bâtiments voisins,
- les particules en mouvement (sable notamment), provoquant l'érosion de revêtement
- si les conditions environnementales changent (le passage d'un milieu rural à l'industriel...).



Le lavage est souvent la cause de défauts de revêtements - veuillez à respecter les règles ci-dessous:

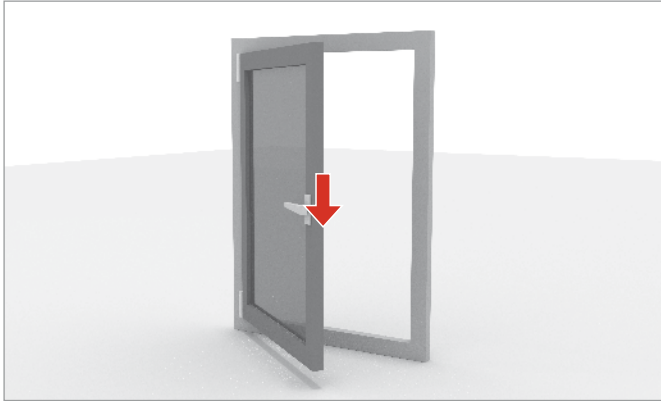
1. Le lavage doit être effectué au moins deux fois par an. Le lavage doit être consigné dans un procès-verbal. Le lavage doit être effectué par une société compétente.
2. La méthode recommandée de nettoyage des surfaces peintes est de les laver régulièrement avec un détergent doux (p.ex. 5% du liquide vaisselle) dans l'eau chaude. Toutes les surfaces doivent être nettoyées avec une éponge ou un chiffon doux. Ne pas utiliser de brosses plus dures que celles en poils naturels (nettoyage de la fenêtre peut être réalisée simultanément pour plus de commodité). Après le nettoyage, rincer abondamment à l'eau pure.
3. Une fois nettoyées et rincées, les surfaces anodisées peuvent être polies avec un chiffon sec et doux pour leur redonner de l'éclat, et, si saleté importante, polie légèrement avec pâte à polir et protégée avec une fine couche d'agent conservateur spécial qui ne contient pas de cire, de vaseline, de lanoline ou de substances similaires.
4. L'alcool isopropylique peut être utilisé pour éliminer les salissures grasses ou à base d'huile. Si la pollution atmosphérique a causé des taches difficiles à éliminer, il est recommandé d'utiliser du pétrole d'extraction pour les supprimer de surfaces peintes. Dans ce cas, il est interdit d'utiliser des produits abrasifs (papier abrasif, pâtes à polir) ou des solvants contenant des cétones, esters ou alcools.
5. Pour le nettoyage, utilisez de l'eau pure. Le nettoyage sera plus efficace si on utilise un tissu non-grattant pour frotter la surface décorative.

6. Lors du lavage, la température de revêtements ne doit pas dépasser 25°C.
7. La température de l'eau utilisée pour le lavage ne doit pas dépasser 25°C. Ne pas laver les revêtements avec des jets de vapeur d'eau.
8. Avant de nettoyer la surface, vérifiez l'action des produits utilisés à cet effet. Le test doit être effectué sur des surfaces invisibles. En cas d'effets indésirables, abandonnez l'utilisation du produit testé.
9. Dans tous les cas, il est interdit d'utiliser les détergents avec un pH inférieur à 5 ou supérieur à 8.
10. Ne pas utiliser d'agents très acides ou très alcalins (y compris ceux contenant des détergents), ainsi que des tensioactifs qui peuvent réagir avec l'aluminium.
11. Ne pas utiliser de nettoyeurs abrasifs et ne pas nettoyer la surface par le frottement. Il est autorisé à utiliser les tissus coton doux, destinés au nettoyage industriel. Ne pas presser trop fort le tissu contre la surface.
12. Ne pas utiliser de solvants organiques contenant des esters, des cétones, des alcools, des composés aromatiques, des esters de glycols, des hydrocarbures chlorés, etc.
13. Ne pas utiliser de détergents inconnus.
14. Ne jamais utiliser de sel ni de produits chimiques de dégivrage à proximité des profilés.
15. La durée maximale d'exposition mercredi nettoyage ne doit pas dépasser une heure. Si nécessaire, le processus de nettoyage peut être répété après 24 heures.
16. Après chaque lavage, la surface doit être immédiatement rincée à l'eau froide pure.
17. Un nettoyage régulier prévient l'apparition des taches tenaces, très difficiles à éliminer. Pour les applications extérieures, où l'aspect décoratif et la fonction protectrice sont particulièrement importants : portails, entrées, façade magasin, etc. Le nettoyage hebdomadaire est recommandé. Dans ce cas, pour nettoyer, il est possible d'utiliser de l'eau et des peaux de chamois, puis essuyer les éléments avec un chiffon doux et sec du haut vers le bas.
18. Les châssis de fenêtre, les seuils et les façades doivent être nettoyés régulièrement. La fréquence dépend de l'agressivité de l'environnement et de la construction de la façade.
19. L'entretien des joints d'étanchéité doit être effectué de manière régulière selon leur exposition aux facteurs environnementaux. Avant de commencer l'entretien, d'abord nettoyer toutes les impuretés. Lors de l'entretien, utiliser les produits d'entretien de caoutchouc EPDM disponibles sur le marché.



MAUVAISE UTILISATION DES FENÊTRES ET DES PORTES

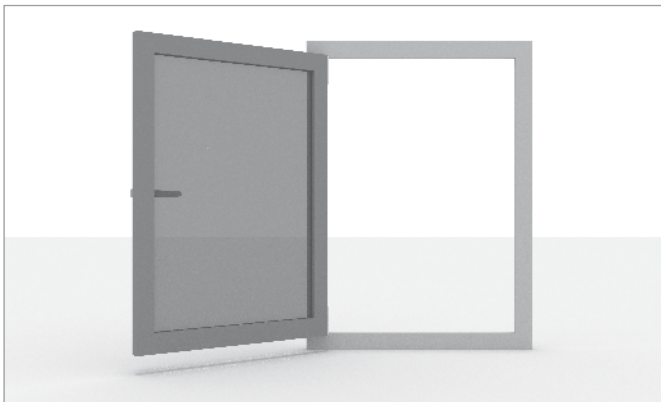
a) le vantail de la fenêtre ne peut pas supporter de charges additionnelles



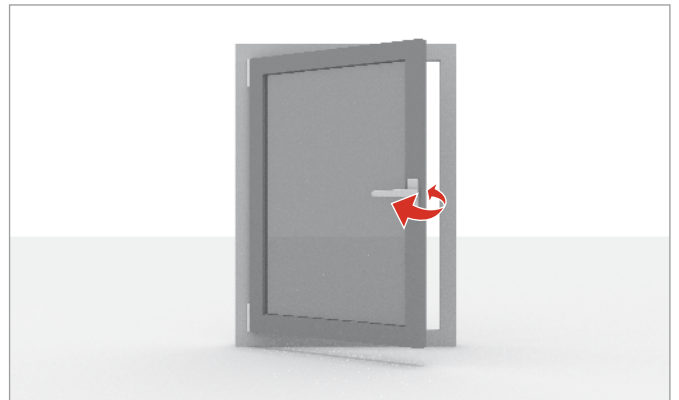
d) si les enfants ou les personnes souffrant de troubles mentaux ont l'accès à la fenêtre, il est indispensable d'installer une poignée verrouillable ou un dispositifs de blocage



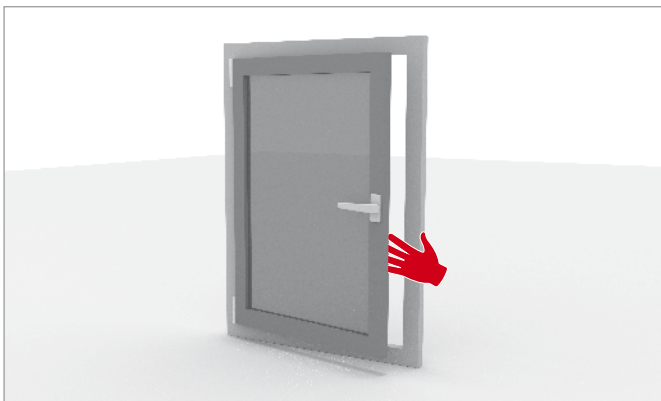
b) ne pas presser le vantail de la fenêtre contre l'embrasure



e) lors de vents forts, ne pas laisser la fenêtre ouverte

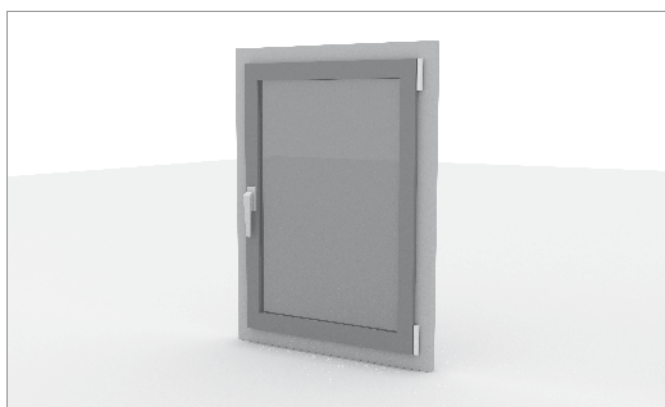
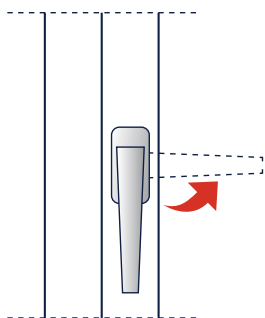


c) le vantail qui claque peut entraîner des blessures. À la fermeture des fenêtres ne pas mettre la main entre le vantail et le dormant

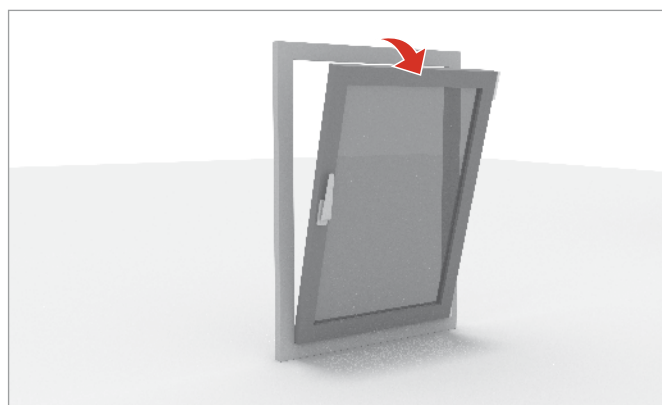
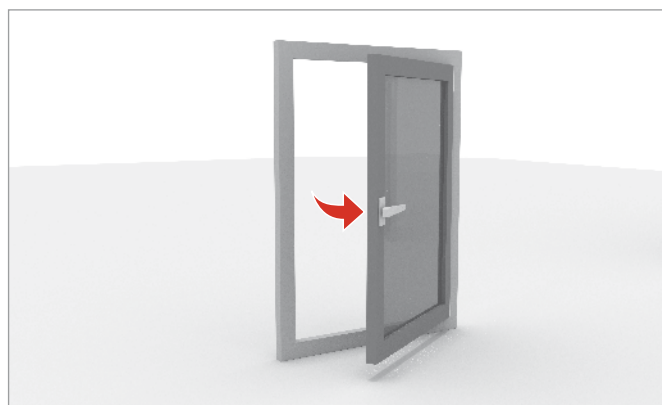
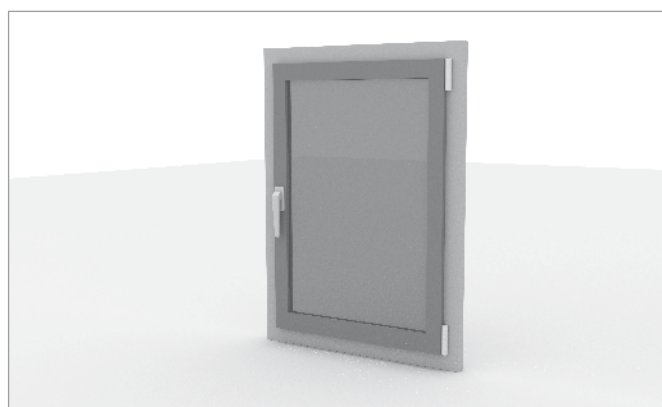
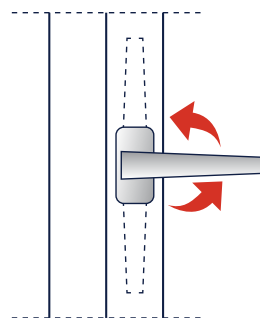


BONNE UTILISATION DES FENÊTRES

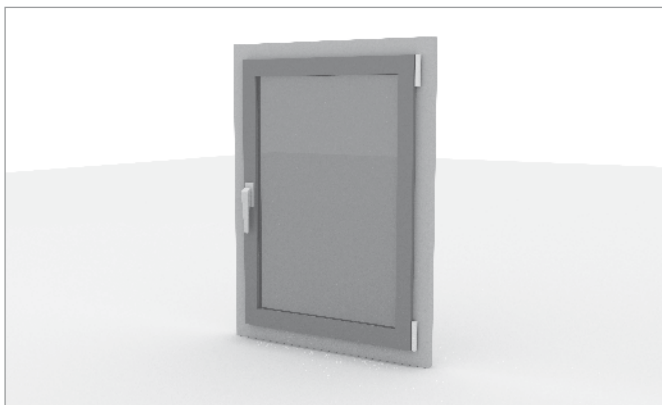
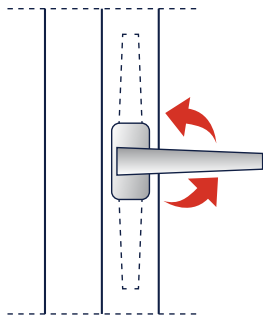
a) fenêtre battante à un vantail



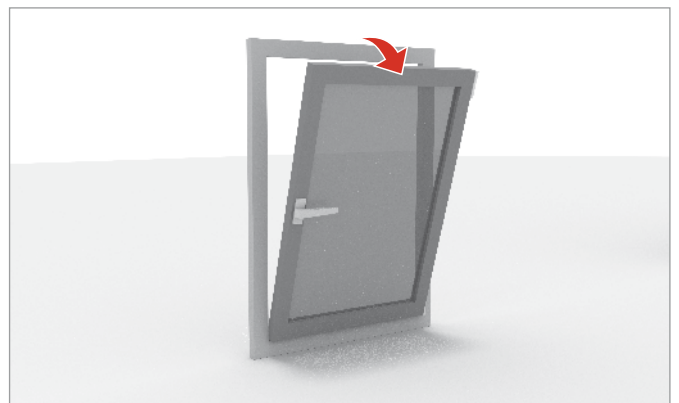
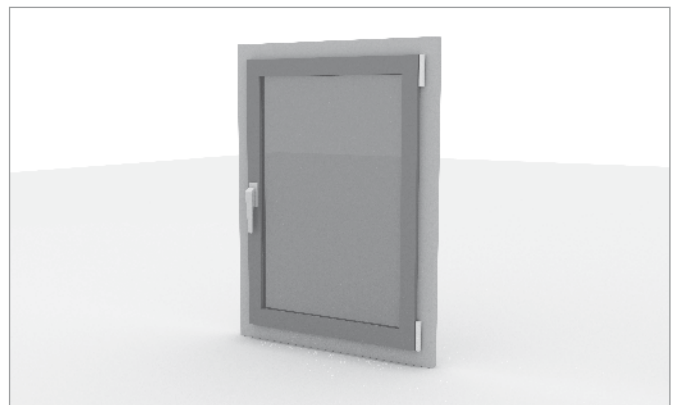
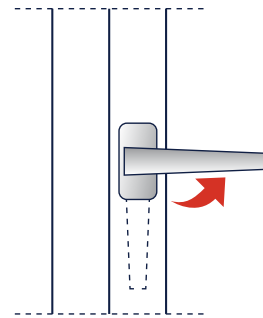
b) fenêtre oscillo-battante



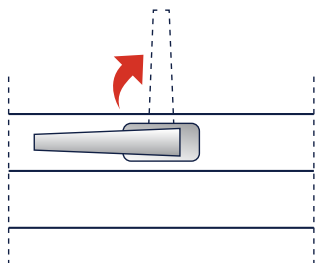
c) fenêtre oscillo-battante (2)



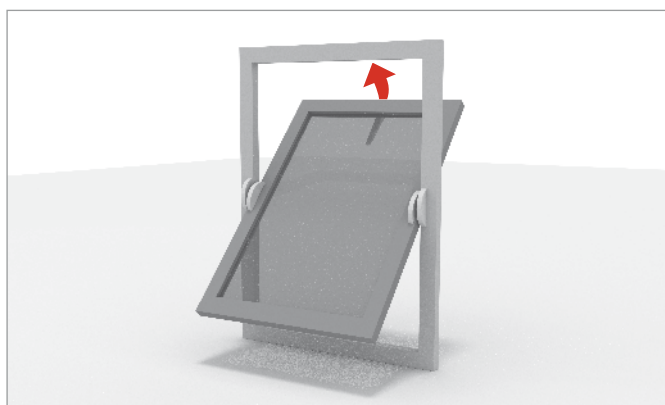
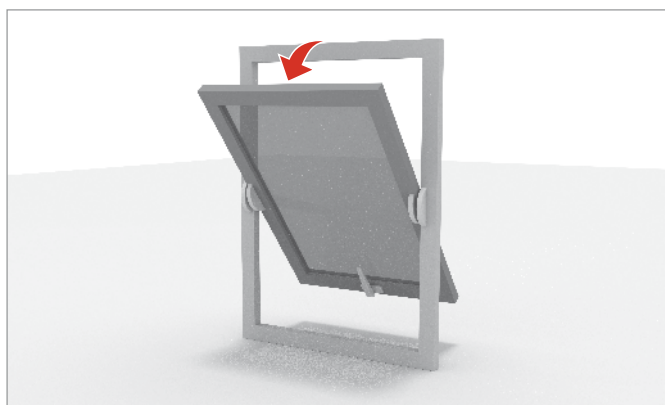
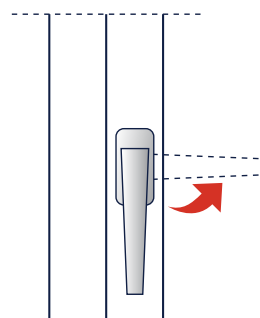
d) fenêtre à soufflet avec poignée sur le côté



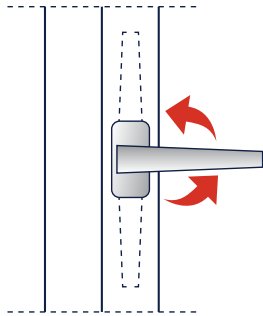
e) fenêtre pivotante, rotation autour d'un axe horizontal



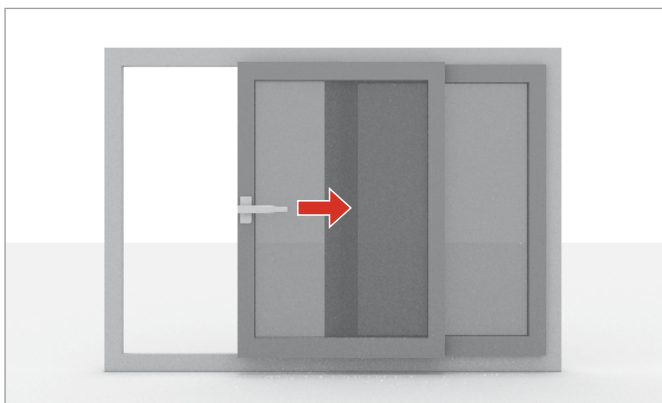
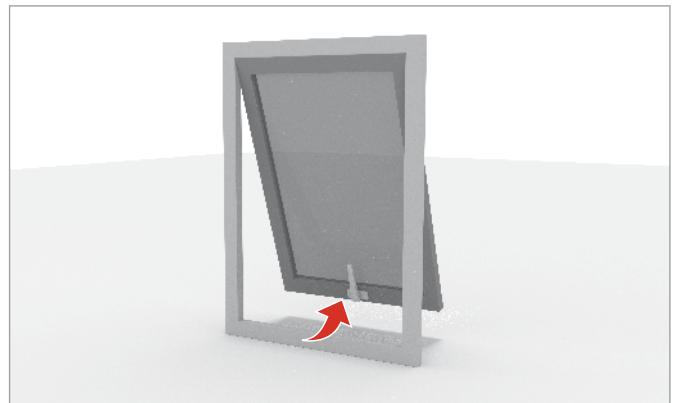
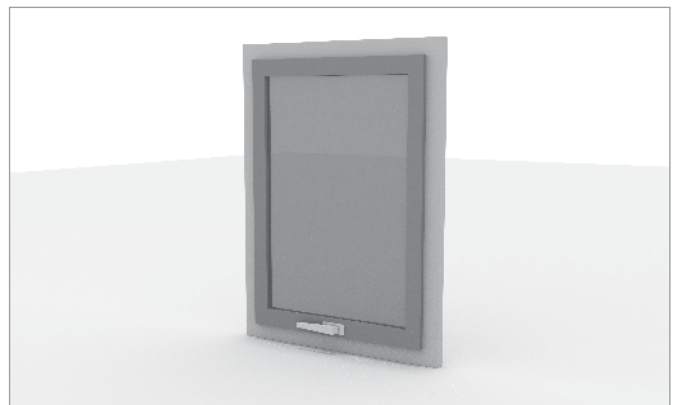
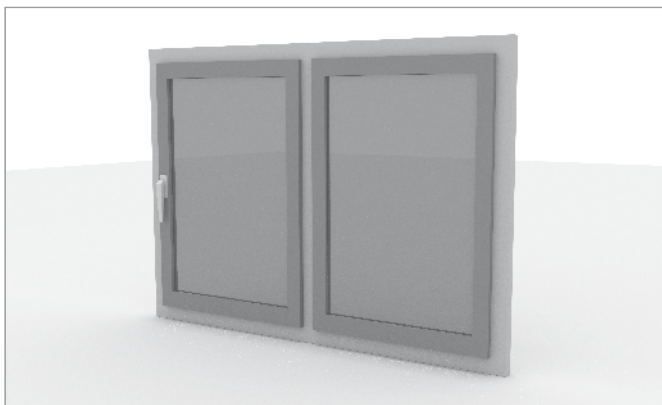
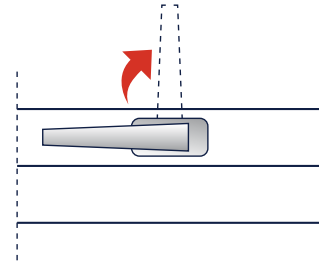
f) fenêtre pivotante, rotation autour d'un axe vertical



g) fenêtre oscillo-coulissante



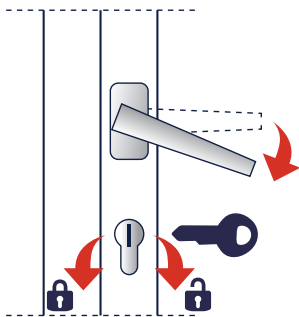
h) fenêtre projetante



BONNE UTILISATION DES PORTES

a) porte à un vantail

Pour ouvrir la porte, placer la clé dans la serrure et tourner la clé vers les charnières. Appuyer sur la poignée, puis tirer si vous ouvrez dans le sens où vous vous trouvez, ou pousser si vous ouvrez dans le sens contraire. Si vous souhaitez fermer la porte, effectuer les actions décrites ci-dessus dans le sens inverse décrit ci-dessus tout en gardant en mémoire que deux tours de clé ferment la serrure.



b) porte à deux battants

Version évoluée de la porte à un vantail avec un battant supplémentaire, dit „passif”. Afin d'ouvrir la porte, d'abord ouvrir le battant selon le descriptif de la « porte à un vantail », puis débloquer les verrous. Pour fermer la porte, effectuer les actions décrites ci-dessus dans le sens inverse.



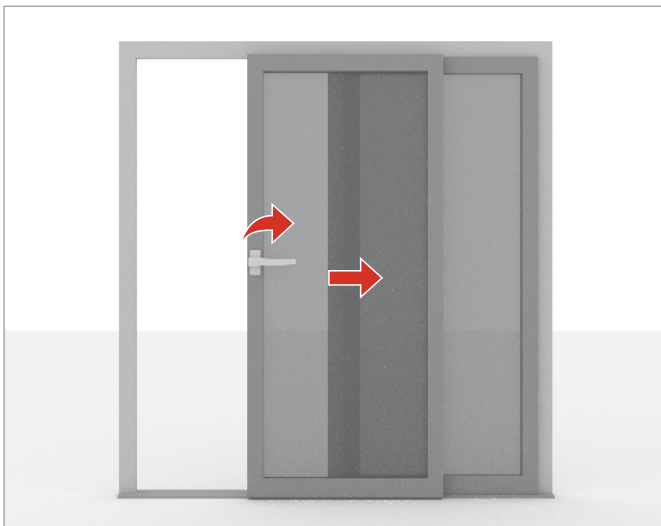
c) porte anti-panique

La porte s'ouvre grâce à une poignée (levier, barre) anti panique sur laquelle il faut appuyer, puis pousser la porte.



d) porte coulissante

La porte possède une poignée fixe (pour la débloquer, tourner le cylindre) mais aussi une poignée intégrée qui se débloque en déplaçant le mécanisme interne de la poignée (en vert : « poignée ouverte »; en rouge : « poignée fermée »).

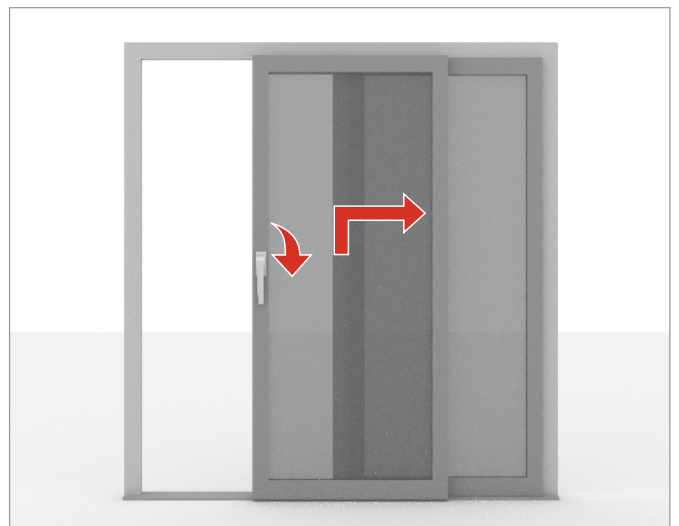


e) porte levante coulissante

Pour ouvrir la porte, tourner la poignée de 180°, ce qui lève le battant et permet de le coulisser de manière aisée.

Si la porte est équipée d'un insert supplémentaire, d'abord le débloquer, puis tourner la poignée de 180°.

Pour fermer la porte, effectuer les mêmes actions dans le sens inverse.



f) porte accordéon

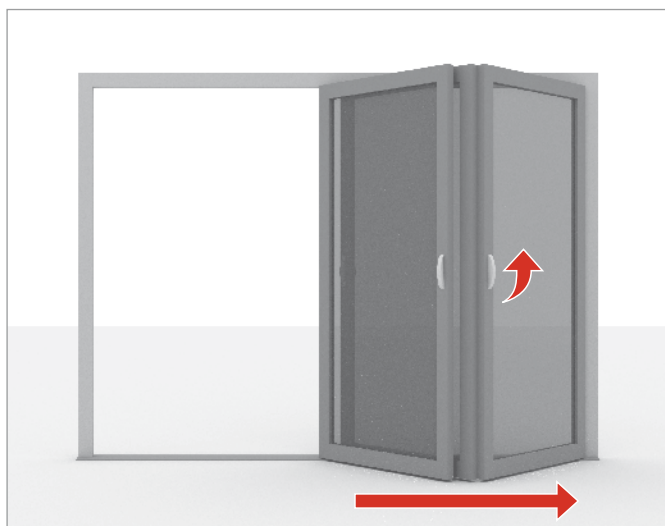
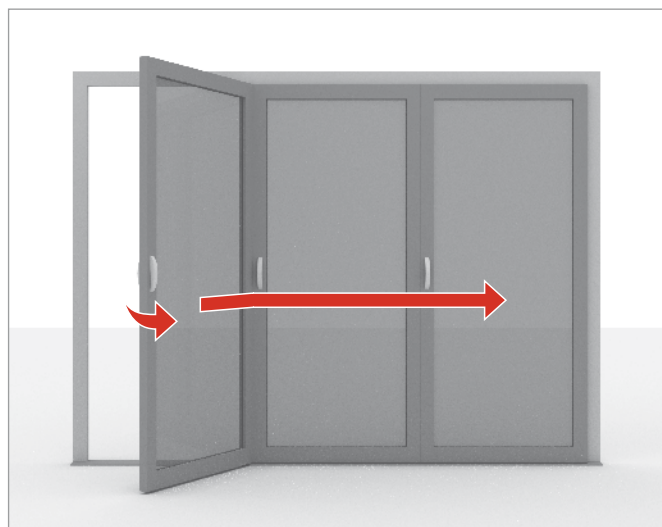
Une porte peut être fabriquée sous différentes configurations marquées par des chiffres. Le premier chiffre indique le nombre total de battants de l'ensemble, le deuxième chiffre indique le nombre de battants assemblés à gauche (vu de l'extérieur), et le troisième chiffre indique le nombre de battants assemblés à droite.

Les configurations : 3-3-0; 3-0-3; 3-2-1; 3-1-2; 5-5-0; 5-4-1; 5-3-2; 5-2-3 sont réalisées avec un battant actif, c'est à dire qu'il possède une serrure de porte et pour ouvrir ce battant, il faut procéder selon la description relative aux « portes à un vantail », avec la différence que l'angle d'ouverture est proche de 180°, ce qui signifie qu'il est possible de l'ouvrir sur le battant voisin.

Les configurations : 4-3-1; 4-1-3; 6-5-1; 6-1-5; 6-3-3 sont réalisées avec un battant actif et un battant passif, et pour ouvrir cette porte, il faut procéder selon la notice d'utilisation concernant les « portes à deux battants ».

Les autres battants d'une construction donnée s'ouvrent de la manière suivante : si la poignée est munie d'un insert, d'abord la débloquent avec la clé, puis tourner la poignée de 90° (comme indiqué sur le schéma) jusqu'à ce qu'elle se trouve en position verticale par rapport au seuil. Ensuite, tirer la poignée de porte vers l'intérieur quand celle-ci s'ouvre vers le milieu ou la pousser si celle-ci s'ouvre vers l'extérieur. Par conséquent, les battants voisins glisseront les uns sur les autres. L'ordre d'ouverture des différents battants est indiquée sur le schéma.

Pour fermer, procéder dans le sens inverse de celui décrit cidessus.

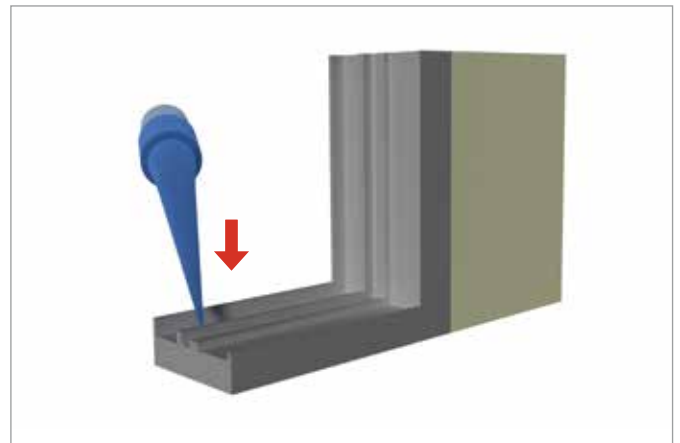


MANUEL D'ENTRETIEN ET DE NETTOYAGE DES FERRURES

L'entretien et les réglages des ferrures de système doivent être effectués à la fréquence indiquée dans le manuel d'entretien et de réglage fourni par le fabricant et selon les consignes qui y sont indiquées.

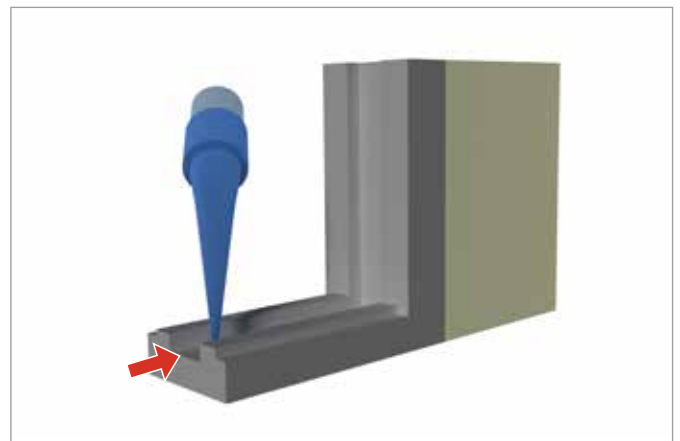
ENTRETIEN DU SYSTEME D'EVACUATION DES EAUX

Contrôler la perméabilité de l'évacuation des eaux et nettoyer si nécessaire. Toutes impuretés, sable, corps solides, nettoyer à l'aide d'un aspirateur. A répéter tous les six mois, ou plus régulièrement si nécessaire.



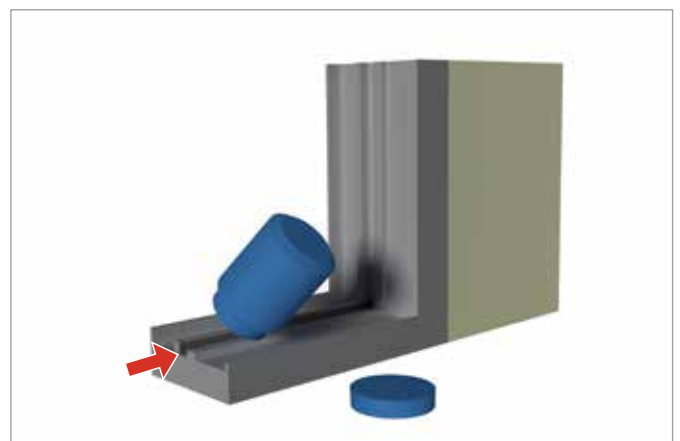
ENTRETIEN DES DORMANTS INFERIEURS ET DES RAILS DE GUIDAGE DANS LES PORTES LEVANTES-COULISSANTES, COULISSANTES ET EN ACCORDEON

Toutes les impuretés du genre : saletés, sable, gravier, corps solides, etc., doivent être supprimées à l'aide d'un aspirateur au niveau du dormant inférieur et du rail de guidage. A effectuer au moins une fois par mois. Une fois par an l'ensemble, soit le dormant et le rail de guidage, doit être nettoyé à l'aide d'un chiffon.

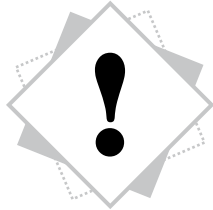


ENTRETIEN DES JOINTS D'ETANCHEITE

Contrôler l'état des joints d'étanchéité. Remplacer ceux qui sont abîmés. Pour que les joint d'étanchéité restent mous et pour qu'ils ne collent pas au cadre, appliquer une faible quantité de talc ou de silicone liquide.



ENTRETIEN DES FERRURES



ATTENTION!

Risque de blessure en cas de travaux d'entretien mal effectués!
Un mauvais entretien peut entraîner des blessures graves ou un endommagement des outils.

- ▶ avant de commencer les travaux d'entretien, assurer suffisamment de place pour effectuer le montage de manière aisée.
- ▶ maintenir l'ordre et la propreté sur le lieu du montage.
- ▶ lors de l'entretien, sécuriser les fenêtres et les portes de balcon contre des fermetures ou ouvertures non voulues.
- ▶ la régulation des éléments des ferrures, mais aussi le remplacement des éléments, l'enlèvement ou l'installation des battants doivent être effectués par un service compétent.
- ▶ ne pas enlever les battants lors des travaux d'entretien.

CONTROLE

Au moins une fois par an, et tous les six mois dans les hôtels et les écoles :

Vérifier la stabilité des fixations des éléments des ferrures importants d'un point de vue de la sécurité.

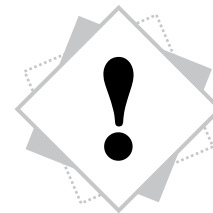
Vérifier le degré d'usure des éléments des ferrures importants d'un point de vue de la sécurité.

Vérifier le fonctionnement de tous les éléments mobiles des ferrures.

Vérifier le fonctionnement des points de verrouillage.

Le fonctionnement léger du mécanisme des battants peut être vérifié par la manipulation de la poignée de fenêtre.

- Moment de verrouillage et d'ouverture selon la norme DIN 18055 : max. 10 Nm.
- Possibilité d'utiliser une clé dynamométrique.
- Pour améliorer le fonctionnement du mécanisme des battants, lubrifier, graisser ou régler les ferrures.



INDICATION!

Lors des travaux d'entretien, respecter les indications suivantes concernant la protection de l'environnement :

- ▶ nettoyer les points de graissage du surplus de graisse et traiter conformément aux règles environnementales.
- ▶ verser l'huile remplacée dans des récipients appropriés et traiter conformément aux règles environnementales.

ENTRETIEN DES PORTES ET FENÊTRES

CONSIGNES GENERALES

Au moins une fois par an, et tous les six mois dans les hôtels et les écoles :

Vérifier le fonctionnement de tous les éléments.

Vérifier toutes les vis et la stabilité des fixations de la poignée, en cas de nécessité resserrer les vis de fixation.

Remplacer les vis endommagées. En cas de nécessité, remplacer les pièces usées/endommagées par des pièces originales et régler les ferrures pour rétablir le fonctionnement du battant.

Pour le nettoyage, utiliser uniquement des produits de nettoyage qui ne contiennent pas de composants corrosifs.

Pour le nettoyage des éléments des fenêtres, utiliser uniquement des produits de nettoyage délicats au pH neutre et sous forme diluée. Ne jamais utiliser de produits de nettoyage ou de récurage comprenant des acides. Ces derniers pourraient endommager la couche de protection.

ENTRETIEN DES FENETRES

Graisser tous les éléments mobiles avec de l'huile de machine ou lubrifiant sans résine ni acides, disponibles dans les locaux commerciaux spécialisés.

Graisser les verrous en métal avec de l'huile de machine ou lubrifiant sans résine ni acides, disponibles dans les locaux commerciaux spécialisés.

Les lubrifiants (de préférence sous forme de spray) doivent être introduits dans chaque trou de ferrure. Après avoir graissé plusieurs fois, ouvrir la fenêtre le temps de répartir le lubrifiant et nettoyer le surplus. Graisser les verrous à l'endroit où pénètre la traverse de la ferrure avec un lubrifiant solide.

L'engrenage conique, la poignée et le blocage d'une mauvaise position de la poignée sont graissés lors de la fabrication, il n'est donc pas nécessaire de lubrifier.

Les bielles (poussées) ne doivent pas être graissées dans les renforcements.

INTERDICTION de graisser ou lubrifier les roulements pivotants – concerne l'entretien des fenêtres pivotantes.

ENTRETIEN DES PORTES SIMPLES ET DOUBLES

Toutes les parties mobiles et les éléments de verrouillage doivent être graissés régulièrement.

Les cylindres de fermeture doivent être entretenus uniquement avec de la poudre de graphite.

Les charnières de porte n'exigent ni entretien ni graissage.

Toutes ces actions doivent être effectuées par un personnel compétent.

FERME-PORTE

Vérifier régulièrement l'usure des éléments et leur bon fonctionnement. En cas d'anomalie, resserrer les vis de fixation ou remplacer les pièces endommagées.

Au moins une fois par an :

Graisser toutes les parties du ferme-porte.

Vérifier les réglages du ferme-porte.

FERRURES DES PORTES LEVANTES-COULISSANTES ET COULISSANTES

Nettoyer les saletés, la poussière, sable, etc., les impuretés qui peuvent avoir un impact négatif sur le bon fonctionnement des portes.

Graisser ou lubrifier toutes les pièces mobiles et les verrouillages.

Utiliser uniquement du lubrifiant ou huile sans acides ni résine.

Afin de prévenir les altérations des revêtements des ferrures, utiliser des moyens de protection.



ATTENTION!

Les actions ci-dessus doivent être effectuées uniquement par le service après-vente :

- remplacement des ferrures
- montage / démontage des battants
- réglage des ferrures

PROTECTION CONTRE LA CORROSION

Eviter absolument le contact des fenêtres avec les vapeurs agressives (par exemple acide formique ou acétique, ammoniac, réactions des amines et ammoniac, aldéhydes, phénol, acides tanniques, etc.).

De plus, ne pas utiliser de garnitures d'étanchéité comprenant des substances acides ou acétiques, ou avec des composants mentionnés ci-dessus. Un contact direct avec la garniture d'étanchéité ou avec ses vapeurs peuvent corroder la surface des ferrures.

PROTECTION CONTRE L'HUMIDITE (CONSTANTE) EN INTERIEUR

Les ferrures et les encoches de ferrures pendant la durée du chantier doivent avoir accès à l'air, surtout pendant le montage, de manière à ne pas être exposées directement à l'humidité ou à la condensation.

S'assurer qu'il n'y ait pas de condensation constante de vapeur d'eau dans les espaces entre les battants et les dormants :

- Plusieurs fois dans la journée aérer de manière intense (ouvrir toutes les fenêtres environ 15 minutes).
- S'assurer d'un bon échange d'air, même pendant les congés et jours fériés.

PROTECTION CONTRE LES IMPURETES

Empêcher la salissure des ferrures par les poussières des matériaux de construction.

NETTOYAGE

Les dépôts sur la surface des ferrures et les impuretés issues des matériaux de construction (poussière de mortier de plâtre, ciment, etc.) doivent être nettoyés avec de l'eau avant la concentration de ces impuretés.

Ne pas utiliser de produits agressifs de nettoyage et de récurage comprenant des acides.

Nettoyer uniquement avec des produits délicats et dilués au pH neutre.

Nettoyer uniquement avec un chiffon doux.

Les consignes ci-dessus ne constituent pas un fondement pour faire valoir ses prétentions par voie juridique, et leur application doit faire référence à des situations concrètes.

Le fabricant des portes de balcon et de fenêtres est dans l'obligation d'informer les investisseurs et les utilisateurs du présent manuel d'entretien.

Il est conseillé aux fabricants de fenêtres de réaliser les montages uniquement par un personnel technique qualifié et formé ainsi que de fournir avec les fenêtres prêtes les manuels d'utilisation et d'entretien des ferrures.

Dotted lines for writing notes.



Téléchargez le dossier
sur votre appareil mobile

ALUPROF

ALUMINIUM SYSTEMS

Site ALUPROF SA à Bielsko-Biała, ul. Warszawska 153, 43-300 Bielsko-Biała , Pologne
tel. +48 33 81 95 300, fax +48 33 82 20 512, e-mail: aluprof@aluprof.eu

Site ALUPROF SA à Opole, ul. Gostawicka 3, 45-446 Opole, Pologne
tel. +48 77 400 00 00, fax +48 77 400 00 06, e-mail: opole@aluprof.eu